



**ICY BOX<sup>®</sup>**

**Quick installation guide IB-1815WP-C31**

External Type-C™ enclosure for M.2 SATA SSD  
with write protection





**ICY BOX®**

## Safety information

Please read carefully the following information to prevent injuries, damage to material and device as well as data loss:

### Warning levels

Signal words and safety codes indicate the warning level and provide immediate information in terms of the probability of occurrence as well as the type and severity of the consequences if the measures to prevent hazards are not complied with.



**DANGER**

Warns of a **directly** hazardous situation causing **death or serious injury**.



**WARNING**

Warns of a **potentially** hazardous situation that **may** cause death or serious injury.



**CAUTION**

Warns of a **potentially** hazardous situation that **may** cause minor injury.



**IMPORTANT**

Warns of a **potential** situation that **may** cause material or environmental damage and disrupt operative processes.

### 1. Risk of electrical shock



**WARNING**

#### Contact with parts conducting electricity

Risk of death by electrical shock

- Read the operating instructions prior to use
- Make sure the device has been de-energised prior to working on it
- Do not remove contact protection panels
- Avoid contact with conducting parts
- Do not bring plug contacts in contact with pointed and metal objects
- Use in intended environments only
- Operate the device using a power unit meeting the specifications of the type plate only!
- Keep the device/power unit away from humidity, liquid, vapour and dust
- Do not modify the device
- Do not connect the device during thunderstorms
- Approach specialist retailers if you require repairs

### 2. Hazards during assembly (if intended)



**CAUTION**

#### Sharp components

Potential injuries to fingers or hands during assembly (if intended)

- Read the operating instructions prior to assembly
- Avoid coming into contact with sharp edges or pointed components
- Do not force components together
- Use suitable tools
- Use potentially enclosed accessories and tools only

### 3. Hazards caused by a development of heat



**IMPORTANT**

#### Insufficient device/power unit ventilation

Overheating and failure of the device/power unit

- Prevent externally heating up components and ensure an exchange of air
- Do not cover the fan outlet and passive cooling elements
- Avoid direct sunlight on the device/power unit
- Guarantee sufficient ambient air for the device/power unit
- Do not place objects on the device/power unit



**ICY BOX®**

## Safety information

### 4. Hazards caused by very small parts and packaging

#### **WARNING**

##### **Risk of suffocation**

Risk of death by suffocation or swallowing

- Keep small parts and accessories away from children
- Store/dispose of plastic bags and packaging in an area that is inaccessible to children
- Do not hand over small parts and packaging to children

### 5. Potential data loss

#### **IMPORTANT**

##### **Data lost during commissioning**

Potentially irreversible data loss

- Always comply with the information in the operating instructions/quick installation guide
- Exclusively use the product once the specifications have been met
- Back up data prior to commissioning
- Back up data prior to connecting new hardware
- Use accessories enclosed with the product

### 6. Cleaning the device

#### **IMPORTANT**

##### **Harmful cleaning agents**

Scratches, discolouration, damage caused by moisture or short circuit in the device

- Disconnect the device prior to cleaning
- Aggressive or intense cleaning agents and solvents are unsuitable
- Make sure there is no residual moisture after cleaning
- We recommend cleaning devices using a dry, anti-static cloth

### 7. Disposing of the device

#### **IMPORTANT**

##### **Environmental pollution, unsuitable for recycling**

Potential environmental pollution caused by components, recycling circle interrupted



This icon on product and packaging indicates that this product must not be disposed of as part of domestic waste. In compliance with the Waste Electrical and Electronic Equipment Directive (**WEEE**) this electrical device and potentially included batteries must not be disposed of in conventional, domestic waste or **recycling waste**. If you would like to dispose of this product and potentially included batteries, please return it to the retailer or your local waste disposal and recycling point.

If you have any questions, please do not hesitate to contact our support at [support@raidsonic.de](mailto:support@raidsonic.de) or visit our website at [www.raidsonic.de](http://www.raidsonic.de).



ICY BOX®

## Sicherheitshinweise

Zur Vermeidung körperlicher Schäden, sowie von Sach-, Geräteschäden und Datenverlust beachten Sie bitte folgende Hinweise:

### Warnstufen

Signalwort und Sicherheitszeichen kennzeichnen die Warnstufe und geben einen sofortigen Hinweis auf die Wahrscheinlichkeit, Art und Schwere der Folgen, wenn die Maßnahmen zur Vermeidung der Gefahr nicht befolgt werden.



**GEFAHR**

warnet vor einer **unmittelbar** gefährlichen Situation, die zum Tod oder zu schweren Verletzungen führen **wird**.



**WARNUNG**

warnet vor einer **möglicherweise** gefährlichen Situation, die zum Tod oder zu schweren Verletzungen führen **kann**.



**VORSICHT**

warnet vor einer **möglicherweise** gefährlichen Situation, die zu leichten Verletzungen führen **kann**.



**ACHTUNG**

warnet vor einer **möglichen** Situation, die zu Sach- und Umweltschäden führen und den Betriebsablauf stören **kann**.

### 1. Gefahren durch elektrische Spannung



**WARNUNG**

#### Kontakt mit elektrisch leitenden Teilen

Lebensgefahr durch Stromschlag

- vor Benutzung Betriebsanleitung lesen
- vor Arbeiten am Gerät, Spannungsfreiheit sicherstellen
- Kontaktschutzblenden nicht entfernen
- Kontakt mit Spannungsführenden Komponenten vermeiden.
- Steckkontakte nicht mit spitzen und metallischen Gegenständen berühren
- Verwendung nur in dafür vorgesehenen Umgebungen
- Gerät ausschließlich mit Typenschildkonformen Netzteil betreiben!
- Gerät/Netzteil fern von Feuchtigkeit, Flüssigkeit, Dampf und Staub halten
- Eigenständige Modifikationen sind unzulässig
- Gerät nicht während eines Gewitters anschließen
- Geben Sie Ihr Gerät im Reparaturfall in den Fachhandel

### 2. Gefahren während Montage (wenn vorgesehen)



**VORSICHT**

#### Scharfkantige Bauteile

Finger- oder Handverletzungen bei Zusammenbau (wenn vorgesehen) möglich

- vor Montage, Betriebsanleitung lesen
- Kontakt mit scharfen Kanten oder spitzen Bauteilen vermeiden
- Bauteile nicht mit Gewalt zusammensetzen
- geeignetes Werkzeug verwenden
- nur gegebenenfalls mitgeliefertes Zubehör und Werkzeug verwenden

### 3. Gefahren durch Wärmeentwicklung



**ACHTUNG**

#### Mangelhafte Belüftung des Geräts/Netzteils

Überhitzung und Ausfall des Geräts/Netzteils

- externe Erwärmung vermeiden und Luftaustausch zulassen
- Lüfter-Auslass und passive Kühlkörper freihalten
- direkte Sonneneinstrahlung auf Gerät/Netzteil vermeiden
- ausreichend Umgebungsluft für Gerät/Netzteil sicherstellen



ICY BOX®

## Sicherheitshinweise

- keine Gegenstände auf dem Gerät/Netzteil abstellen

### 4. Gefahren durch Kleinstteile und Verpackung



**WARNUNG**

#### Ersticken Gefahr

Lebensgefahr durch Erstickten oder Verschlucken

- Kleinteile, Zubehör für Kinder unzugänglich verwahren
- Plastiktüten und Verpackung für Kinder unzugänglich verwahren/entsorgen
- Kleinteile und Verpackungen nicht in Kinderhände geben

### 5. Möglicher Datenverlust

**ACHTUNG**

#### Datenverlust bei Inbetriebnahme

Unwiederbringlicher Datenverlust möglich

- Unbedingt Hinweise in der Bedienungsanleitung/Schnellinstallationsanleitung beachten
- Produkt nur verwenden, wenn Spezifikationen erfüllt sind
- Datensicherung vor Inbetriebnahme durchführen
- Datensicherung vor Anschluss neuer Hardware durchführen
- dem Produkt beiliegendes Zubehör verwenden

### 6. Reinigung des Gerätes

**ACHTUNG**

#### Schädigende Reinigungsmittel

Kratzer, Farbveränderungen, Feuchteschäden oder Kurzschluss am Gerät

- vor Reinigung, das Gerät außer Betrieb nehmen
- aggressive bzw. scharfe Reinigungs- und Lösungsmittel sind ungeeignet
- nach der Reinigung sicherstellen, dass keine Restfeuchtigkeit vorhanden ist
- Reinigung der Geräte am besten mit trockenem Antistatiktuch durchführen

### 7. Entsorgung des Gerätes

**ACHTUNG**

#### Umweltverschmutzung, Wiederverwertung nicht möglich

Mögliche Umweltbelastung durch Bestandteile, Recyclingkreislauf unterbrochen



Dieses auf dem Produkt und der Verpackung angebrachte Symbol zeigt an, dass dieses Produkt nicht mit dem Hausmüll entsorgt werden darf. In Übereinstimmung mit der Richtlinie über Elektro- und Elektronik-Altgeräte (**WEEE**) darf dieses Elektrogerät und ggf. enthaltene Batterien nicht im normalen Hausmüll oder dem **Gelben Sack** entsorgt werden. Wenn Sie dieses Produkt und ggf. enthaltene Batterien entsorgen möchten, bringen Sie diese bitte zur Verkaufsstelle zurück oder zum Recycling-Sammelpunkt Ihrer Gemeinde.

Bei Fragen kontaktieren Sie gerne unseren Support unter [support@raidsonic.de](mailto:support@raidsonic.de) oder besuchen Sie unsere Internetseite [www.raidsonic.de](http://www.raidsonic.de).

## Quick installation guide IB-1815WP-C31

### Product overview / Produktübersicht



#### EN

1. USB 3.1 (Gen2) Type-C™ interface to host connection
2. Switch for write protection activation
3. LED for power and write protection status

#### DE

1. USB 3.1 (Gen2) Type-C™ Anschluss zum Hostcomputer
2. Schalter für Schreibschutz-Aktivierung
3. LED für Betrieb, Zugriff und Schreibschutz-Status



**ICY BOX®**

## Quick installation guide IB-1815WP-C31

### Important product information

Dear customer,  
please note the following information about the compatibility of USB Type-C™ hubs and adapters, including this device!

- Your host computer must have a USB Type C™ interface.
- The IB-1815WP-C31 also works with computers and notebooks with USB 3.0/2.0/1.1 Type-A interfaces as long as the appropriate adapter is available.
- The enclosure also works on devices with a Thunderbolt 3 interface with the transfer rate of 10 Gbit/s specified by USB 3.1 (Gen2).
- The Type-C™ interface can be connected with USB 3.0 or 2.0 standard in some notebooks and computers. The enclosure only supplies the full speed of 10 Gbit/s to USB 3.1 (Gen2) Type-C™ interfaces.
- The following operating systems are supported: Windows®, macOS®

### Packing content:

1x IB-1815WP-C31, 1x Type-C™ to Type-C™ cable (40 cm), 1x Type-C™ to Type-A cable (40 cm), 1x Carrying pouch, 1x tool for write protection switch, 1x cable tie, 1x screw driver, 1x set of screws, 1x quick installation guide, Drive not included

### Description:

With the IB-1815WP-C31, sensitive data can now be protected against changes and released again via a switch. With the practical mini tool supplied and a small hand movement, the switch on the IB-1815WP-C31 can be moved to the desired position. Click - Safe.

### Key features:

- Interface to host computer: USB 3.1 (Gen2) Type-C™, up to 10 Gbit/s
- B-Key socket for SSDs with B-Key or B+M-Key, 22 x 42/60/80 mm
- Activation of write protection via switch
- Supports SATA III transfer rate of up to 6 Gbit/s
- LEDs for power, access and write protection status
- Supports Windows®, macOS®



**ICY BOX®**

## Schnellinstallationsanleitung IB-1815WP-C31

### Wichtige Produktinformationen

Sehr geehrter Kunde,

Nehmen Sie bitte folgende Informationen zur Kompatibilität von USB Type-C™ Hubs und Adaptern, inklusive diesem Gerät, zur Kenntnis!

- Ihr Hostcomputer muss über eine USB Type-C™ Schnittstelle verfügen.
- Die IB-1815WP-C31 arbeitet auch mit Notebooks und PCs mit USB 3.0/2.0/1.1 Type-A Schnittstellen sofern der passende Adapter vorhanden ist.
- Das Gehäuse arbeitet auch an Geräten mit der Thunderbolt 3 Schnittstelle mit der von USB 3.1 (Gen2) angegebenen Transferrate von 10 Gbit/s.
- Die Type-C™ Schnittstelle kann in einigen Notebooks und PCs mit USB 3.0 oder 2.0 angebunden sein. Das Gehäuse liefert nur an USB 3.1 Type-C™ (Gen2) die volle Geschwindigkeit von 10 Gbit/s.
- Folgende Betriebssysteme werden grundsätzlich unterstützt: Windows®, macOS®

### Verpackungsinhalt:

1x IB-1815WP-C31, 1x Type-C™ zu Type-C™ Kabel (40 cm), 1x Type-C™ zu Type-A Kabel (40 cm), 1x Stoffbeutel, 1x Kabelbinder, 1x Werkzeug für Schreibschutz-Schalter, 1x Schraubendreher, 1x Satz Schrauben, 1x Schnellinstallationsanleitung, Laufwerk nicht im Lieferumfang enthalten

### Beschreibung:

Mit der IB-1815WP-C31 können sensible Daten auf der verbauten M.2 SSD per Schalter vor Veränderungen geschützt und wieder freigegeben werden. Mit dem mitgelieferten, praktischen Mini-Werkzeug und einer kleinen Handbewegung lässt sich der dafür zuständige Schalter des IB-1815WP-C31 in die gewünschte Position bewegen. Klick - Sicher.

### Hauptmerkmale

- Anschluss zum Hostcomputer: USB 3.1 (Gen2) Type-C™, bis zu 10 Gbit/s
- B-Key Sockel für SSDs mit B-Key oder B+M-Key, 22 x 42/60/80 mm
- Aktivierung des Schreibschutzes per Schalter
- Unterstützt SATA III Übertragungsrate mit bis zu 6 Gbit/s
- LED für Betrieb, Festplattenzugriff und Schreibschutz-Status
- Unterstützt Windows®, macOS®

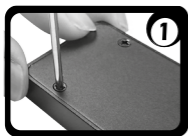


## Quick installation guide IB-1815WP-C31

### 1. Installation

**Important:** During the drive assembly all cabling has to be disconnected from the computer.

**Wichtig:** Während der Installation des Laufwerks darf das Gehäuse nicht am Computer angeschlossen sein.



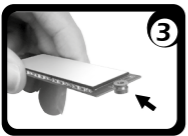
1. Open the bottom cover by removing the screws.

1. Öffnen Sie die untere Abdeckung, indem Sie die Schrauben entfernen.



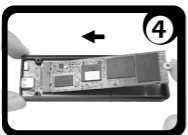
2. Tilt the enclosure and carefully remove the back cover.

2. Kippen Sie das Gehäuse und entnehmen vorsichtig die Abdeckung!



3. Combine the circular notch of the round M.2 holder with the semi-circular notch of the M.2 SSD and hold it with one finger (the thinner side upwards).

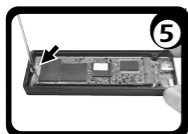
3. Setzen Sie die runde M.2 Halterung in die halbkreisförmige Aussparung am Ende der M.2 SSD ein und halten diese mit einem Finger fest (dünnere Seite nach oben).



4. Insert your SSD carefully with the connection side into the M.2 socket at an angle of about 30° so it fits in smoothly. Then push the SSD card down.

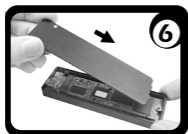
4. Platzieren Sie Ihre SSD vorsichtig mit der Anschlussseite in die M.2-Buchse in einem Winkel von ca. 30°, so dass sie sich widerstandslos einfügt. Drücken Sie dann die SSD vorsichtig nach unten.

## Quick installation guide IB-1815WP-C31



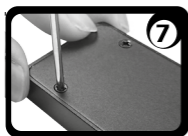
5. Fix the M.2 SSD together with the PCB to the enclosure with the longer screw through the pre-installed M.2 holder.

5. Befestigen Sie M.2 SSD zusammen mit der PCB, mittels der längeren Schraube aus dem Lieferumfang durch die vorinstallierte M.2 SSD Halterung am Gehäuse.



6. Reattach the bottom cover.

6. Setzen Sie die untere Abdeckung wieder ein.



7. Fasten the screws.

7. Setzen Sie die Schrauben wieder ein.



8. Change the write-protect mode **before** connecting to computer\*

8. Ändern Sie die Schreibschutzeinstellung **bevor** Sie das Gerät an den Computer anschließen\*



**ICY BOX®**

## Quick installation guide IB-1815WP-C31

### 2. Usage / Verwendung

1. Connect the IB-1815WP-C31 via the delivered cable to the corresponding port of your host computer.

1. Verbinden Sie die IB-1815WP-C31 mittels des beiliegenden Kabels mit dem entsprechenden Anschluss Ihres Computers.

2. When the IB-1815WP-C31 has been plugged correctly the LED will turn on white!

2. Wurde die IB-1815WP-C31 richtig eingesteckt, leuchtet die LED weiß auf.

3. As soon as the write protection has been activated by switch, the LED lights up red\*

3. Sobald der Schreibschutz per Schalter aktiviert wurde, leuchtet die LED rot auf\*

**\*Important! Changing of the write-protect mode will only be activated when the device has been disconnected and then reconnected to the host computer.**

**\*Wichtig! Die Änderung des Schreibschutzmodus erfolgt nur, wenn das Gerät getrennt und dann wieder mit dem Hostcomputer verbunden wurde.**

### 3. Application / Anwendung

3.1 The external SSD can be connected to or disconnected from the computer without shutting down the computer.

3.1 Die externe SSD kann im laufenden Betrieb des Rechners angeschlossen oder von diesem getrennt werden.

3.2 Please await the end of read/write operations before disconnecting the SSD to avoid data loss.

3.2 Bitte das Ende von Schreib- und Lesevorgängen abwarten bevor ein angeschlossenes Gehäuse vom Rechner getrennt wird, um Datenverlust zu vermeiden.

3.3 A new SSD must first be initialized, partitioned and formatted by the operation system to be displayed by the system.

3.3 Eine neue SSD muss vom Betriebssystem erst initialisiert, partitioniert und formatiert werden, um vom System angezeigt zu werden.



**ICY BOX®**

## Quick installation guide IB-1815WP-C31

3.4 If the drive isn't recognized instantly by the operating system please check:

- if the driver software is installed (USB),
- if the SSD is initialized, partitioned and formatted.

3.4 Wenn die SSD nicht sofort vom System erkannt wird bitte prüfen:

- ob die Treibersoftware installiert ist (USB),
- ob die SSD initialisiert, partitioniert und formatiert ist.

**EN Info:** Drives must be initialized and have active partitions to be immediately recognized as volumes in the operating system. If this is not the case, initialize the drives in the volume management of your operating system.

- The external drive can be connected to or disconnected from the computer via USB cable without shutting down the computer.
- Please await the end of read/write operations before disconnecting the drive to avoid data loss.

The full USB 3.1 (Gen2) transfer rate can only be achieved with a compatible USB 3.1 (Gen2) host computer. Furthermore, the USB 3.1 drivers must be installed by the operating system. If this is not the case, install the appropriate drivers for your operating system (Windows®, macOS®).

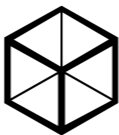
**For more information, please visit [www.icybox.de](http://www.icybox.de).**

**DE Info:** Laufwerke müssen initialisiert sein und aktive Partitionen besitzen, damit diese sofort als Datenträger im Betriebssystem erkannt werden. Falls dies nicht der Fall sein sollte, initialisieren Sie die Laufwerke in der Datenträgerverwaltung Ihres Betriebssystems.

- Das externe Laufwerk kann im laufenden Betrieb des Rechners an diesen via USB Kabel angeschlossen oder von diesem getrennt werden.
- Bitte das Ende von Schreib- und Lesevorgängen abwarten bevor ein angeschlossenes Gehäuse vom Rechner getrennt wird, um Datenverlust zu vermeiden.

Die volle USB 3.1 (Gen2) Transferrate kann nur mit einem kompatiblen USB 3.1 (Gen2) Hostcomputer erreicht werden. Des Weiteren müssen die USB 3.1 Treiber seitens des Betriebssystems installiert sein. Sollte dies nicht der Fall sein, installieren Sie die passenden Treiber für Ihr Betriebssystem (Windows®, macOS®). Informieren Sie sich hierzu bitte auf [www.icybox.de](http://www.icybox.de).





**ICy BOX<sup>®</sup>**



**© Copyright 2018 by RaidSonic Technology GmbH. All Rights Reserved**

The information contained in this manual is believed to be accurate and reliable. RaidSonic Technology GmbH assumes no responsibility for any errors contained in this manual. RaidSonic Technology GmbH reserves the right to make changes in the specifications and/or design of the above mentioned product without prior notice. The diagrams contained in this manual may also not fully represent the product that you are using and are there for illustration purposes only. RaidSonic Technology GmbH assumes no responsibility for any differences between the product mentioned in this manual and the product you may have.